

# ГАРАНТИЙНЫЙ ТАЛОН

На устройство переадресации вызова  
ЦФРЛ.468369.114

Производитель: ООО «НПП «ЦИФРАЛ» www.цифрал.рф www.cyfral.ru	
Заводской номер: № _____	
Дата изготовления _____	
Штамп ОТК _____	
Продавец: _____	
Дата продажи _____/_____/201____ г.	
Подпись продавца _____	
М.П.	

К комплектации и внешнему виду устройства претензий не имею

[покупатель]

**CYFRAL**

Устройство переадресации  
ЦИФРАЛ

Руководство по эксплуатации V1.1  
ЦФРЛ.468369.114 РЭ

## 1 ОПИСАНИЕ И РАБОТА 1.1 НАЗНАЧЕНИЕ

Устройство переадресации вызова ЦФРЛ.468369.114 (далее по тексту - устройство).

Устройство предназначено для переадресации вызова на мобильный телефон с блоков вызова ЦИФРАЛ ССD – 2094.1 и всех его модификаций.

Основные функции:

- Переадресация вызова на мобильное устройство;
- Возможность удаленного тел. разговора;
- Возможность удаленного открывания двери;
- Возможность регулировки времени срабатывания переадресации на телефон от 0 до 36с.

## 1.2 ТЕХНИЧЕСКИЕ ДАННЫЕ

1. Напряжение питания, В,	=12...15
2. Потребляемая мощность, Вт, не более	3,5
3. Габаритные размеры, мм, не более	180x90x42
4. Масса, кг, не более	0,25
5. Диапазон рабочих температур	+5°C...+45°C
6. Максимальная влажность при температуре +35°C	95%
7. Максимальное сопротивление линии связи абонента, Ом, не более	30

## 1.3 КОМПЛЕКТ ПОСТАВКИ

Наименование	Кол-во
1. Устройство переадресации вызова ЦФРЛ. 468369.114	1 шт.
2. Руководство по эксплуатации	1 шт.
3. Коробка упаковочная	1 шт.
4. Антенна (SMA)	*
5. Карта памяти micro sd	*

\* Поставляется отдельно (в стандартный комплект поставки не входит)

## 2 ПРАВИЛА ПОДКЛЮЧЕНИЯ И ПОЛЬЗОВАНИЯ

Габаритные и установочные размеры устройства показаны в приложении В.

Перед установкой и использованием устройства необходимо произвести подготовку и настройку.

Первоначально необходимо снять крышку устройства. На печатной плате расположен разъем для установки SIM карты формата miniSIM, с обратной стороны печатной платы расположен разъем для карт micro SD.

Подготовка карты памяти осуществляется при помощи приложения для записи телефонов на каждую квартиру. Приложение доступно в 2 вариантах: для установки на компьютер (Windows 7 64bit, Windows 8 64bit, Windows 10 64bit), а также для установки на смартфон (версия Android не ниже 5).

После записи файла, созданного при помощи приложения, на карту памяти, карта может быть установлена в соответствующий разъем устройства.

Полное описание работы с приложением для записи номеров на каждую квартиру представлено в приложении А.

**Приложение для работы с устройством предоставляется вместе с картой памяти micro SD. В случае приобретения устройства без карты памяти необходимо обратиться на предприятие - изготовитель.**

### 2.1 НАСТРОЙКА ИЗДЕЛИЯ

1) Вставьте SIM карту (подходят карты стандарта miniSIM операторов Билайн, МТС, Мегафон);

2) Установите карту micro SD с записанным на нее файлом (*settings.txt*\*\*).

3) Подключите антенну;

4) Подключите питание от отдельного источника питания –12В;

После включения питания, должны загореться светодиоды (HL1 – HL3):

- HL2 – Индикация питания, горит постоянно при подаче питания –12В

- HL1 – Индикация состояния GSM- сети.

- HL3 – Индикация состояния устройства (загрузка).

При подаче питания модуль производит автонастройку и перезагрузку, после чего он готов к работе. Во время загрузки модуля (до 10с) непрерывно горят светодиоды HL2 и HL1, светодиод HL3 мигает с периодичностью 0,5с.

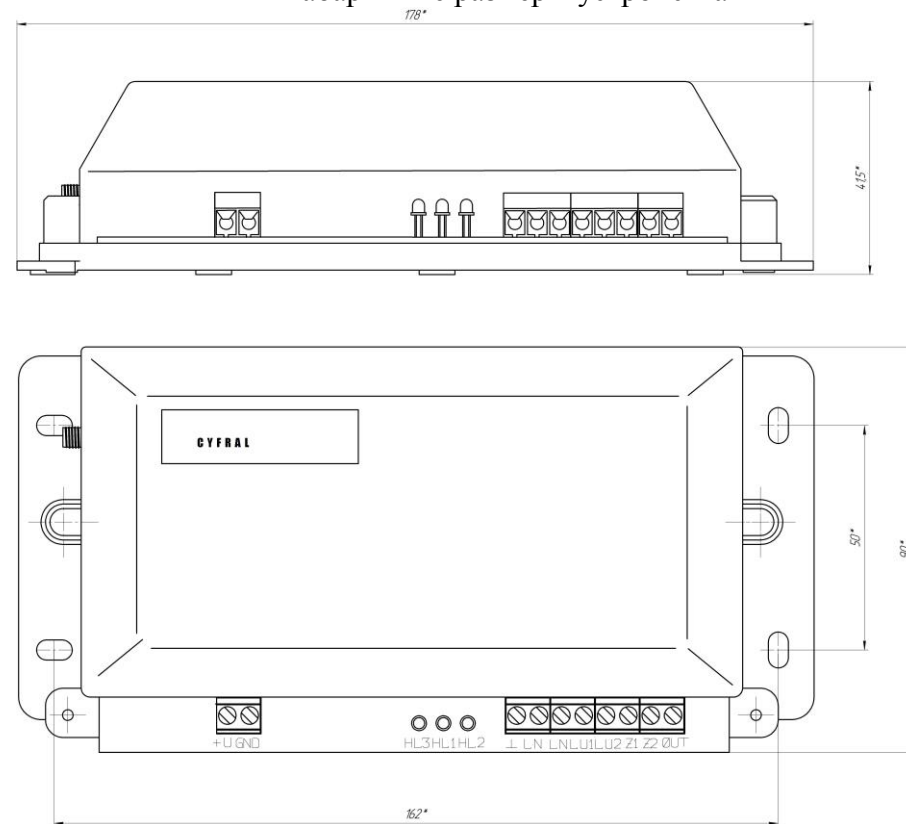
После загрузки устройства светодиод HL1 начинает мигать с интервалом 2с, что сигнализирует о том, что устройство работает правильно.

\*Если при мигании светодиода HL3 постоянно горит светодиод HL1 устройство ищет сеть, если светодиод HL1 не горит или горит постоянно, значит устройство не находит сеть.

\*\* Имя файла не должно меняться. Файл с измененным именем устройство не воспримет как исходный.

## Приложение В

### Габаритные размеры устройства



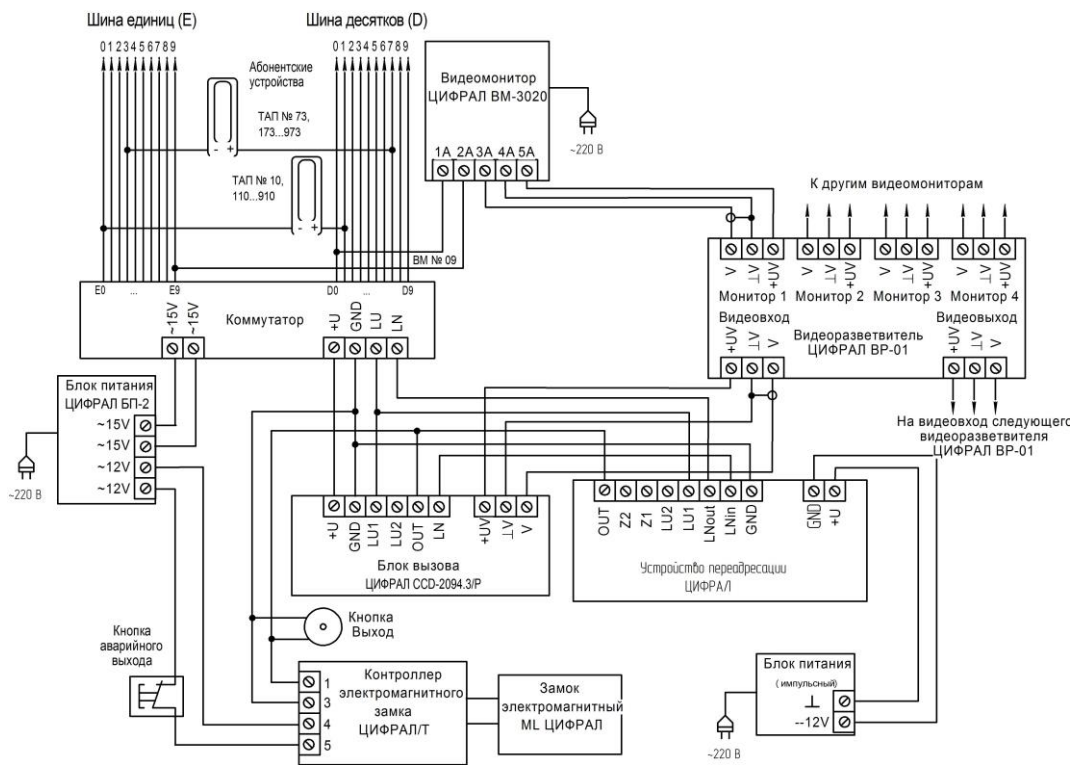


Рис. 2 Схема подключения устройства переадресации б) с видеоразветвителем и видеомонитором.

После настройки изделия подключите устройство согласно приведенной схеме подключения (Приложение Б, Рис.2). После ввода на блоке вызова нужной квартиры на номер моб. телефона соответствующий этой квартире будет произведен звонок.

Переадресация осуществляется согласно установкам, выставленным при помощи приложения. Отсчет времени срабатывания переадресации начинается с момента нажатия кнопки вызов на блоке вызова.

Прекращение связи между посетителем и абонентом происходит по истечении 30с или ранее, при завершении разговора абонента с посетителем (время вызова во время разговора не входит).

Для открывания двери с телефона необходимо в режиме разговора набрать на моб. устройстве "1" после чего произойдет открывание двери.

Если с телефона позвонить на номер сим карты, которая установлена в устройстве переадресации, то также произойдет открывание двери.

Регулировка громкости звука осуществляется при помощи подстроечных резисторов R50 (Грубо) и R69 (Точно).

**Важно!!! При включенном питании (--12В) запрещается подключать USB . (если устройство подключается к компьютеру через USB, обязательно проверьте отключено ли питание).**

#### Дополнительные регулировки

Переадресация вызова осуществляется только при условии, что абонентская трубка правильно уложена. Если после вызова квартиры абонентская трубка поднята, переадресация вызова на мобильное устройство осуществляться не будет.

В случаях, когда при поднятой абонентской трубке все же происходит срабатывание реле, необходимо регулировать напряжение на резисторе R60. Данный эффект может возникать при пониженном напряжении линии Ln, а также при использовании монтажного кабеля с проводом малого сечения или слишком большой длины линии и устраняется корректировкой величины напряжения на подстроечном резисторе R60.

При регулировке необходимо добиться того, чтобы значение напряжения на резисторе R60 соответствовало величине 3,3 В. Наилучшим способом подстройки является измерение напряжения при помощи мультиметра для этого необходимо поставить "-" щуп на GND а "+" либо на ножку резистора, либо на переходное отверстие рядом с резистором R60 и резистором R58 (см. рис.1\_).

\*Если система собрана не полностью (не подключен контроллер замка), открывание двери не произойдет, на индикаторе блока вызова не будет сообщения OPEN, вместо этого произойдет сброс звонка.

Схема подключения

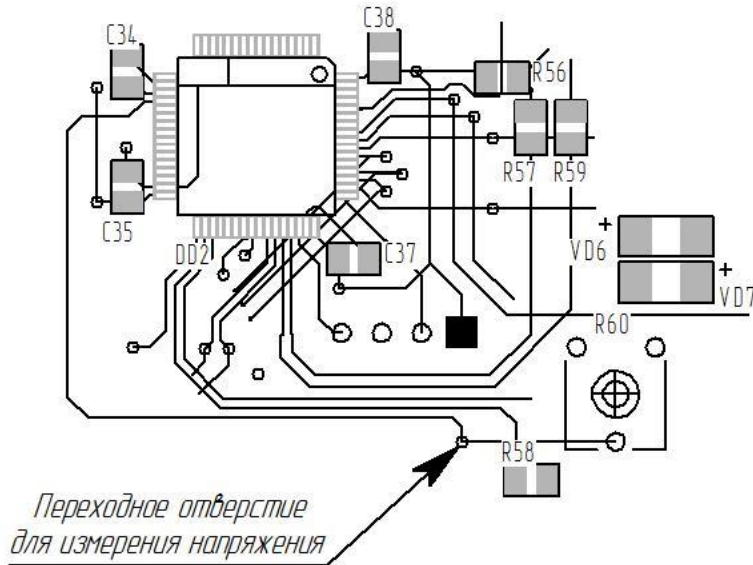


Рис. 1

3 МОНТАЖ ИЗДЕЛИЯ

Общие правила электробезопасности. Монтаж устройства переадресации осуществляется квалифицированным персоналом, имеющим надлежащие знания, в соответствии со схемой подключения, приведенной в приложении Б. Неверное подключение приводит к выходу из строя устройства. Монтаж проводить проводами до 30м длиной и сечением не менее 0,35мм<sup>2</sup>.

Питание устройства осуществляется от отдельного блока питания. Подключение устройства параллельно с другими изделиями может привести к некорректной работе устройства переадресации вызова.

GSM антенна (для стандарта 2G) выбирается из личных предпочтений и особенностей монтажа (необходим разъем SMA(m)). В случаях использования устройства в помещениях с низким уровнем GSM сигнала рекомендуется применять антенну с коэффициентом усиления не менее 5 db. Длина кабеля выбирается в зависимости от конкретной ситуации, учитывая падение мощности сигнала на 1м кабеля - 1.5db.

При монтаже в жилом помещении по возможности избегайте наводок для этого устанавливайте систему и антенну отдельно от силового оборудования. Устанавливайте в местах с хорошим уровнем GSM сигнала.

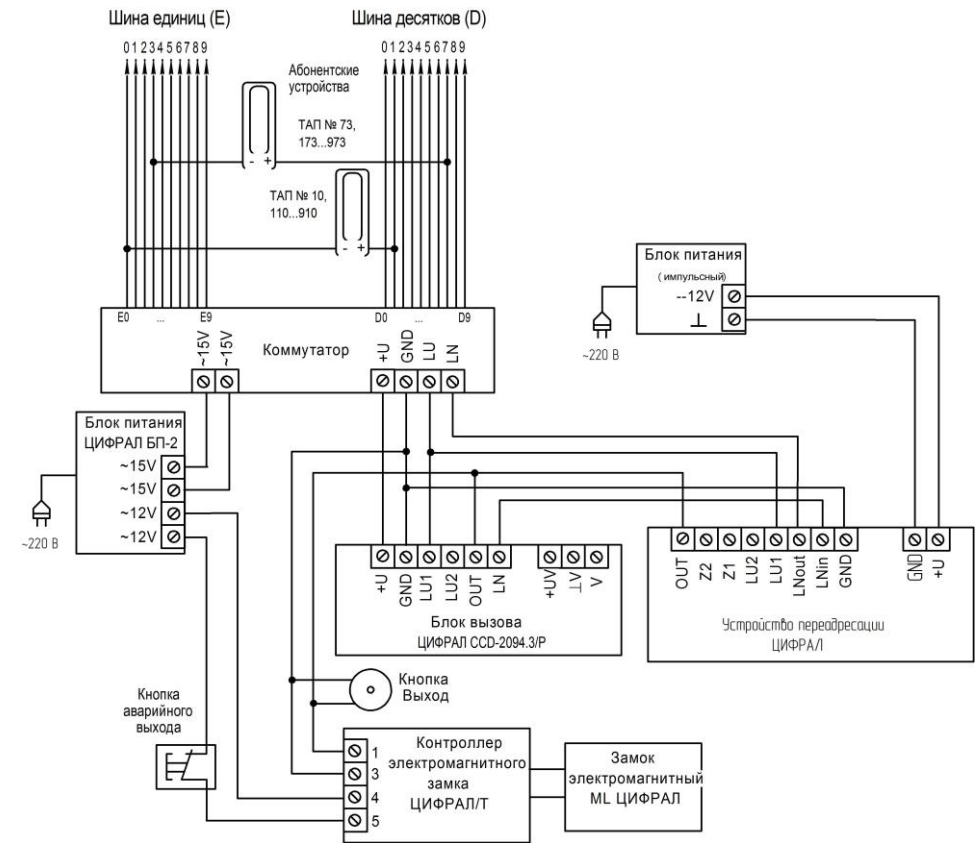


Рис. 2 Схема подключения устройства переадресации а) без видеоразветвителя и видеомонитора.

## 5 ТРАНСПОРТИРОВАНИЕ И ХРАНЕНИЕ

Устройство в упаковке завода изготовителя можно перевозить любым видом крытого транспорта. Устройство следует хранить в упаковке завода-изготовителя в закрытых помещениях с естественной вентиляцией при температуре окружающего воздуха от плюс 5 до плюс 40<sup>0</sup>С и относительной влажности не более 80% при температуре плюс 25<sup>0</sup>С. Коробки с устройствами должны быть уложены в штабеля (не более 10 коробок по высоте) на стеллажах на высоте не менее 0,1 м от пола.

## 6 ГАРАНТИЙНЫЕ ОБЯЗАТЕЛЬСТВА

Подключение устройства переадресации должен выполнять квалифицированный специалист. Монтаж устройства осуществляется в соответствии с прилагаемой схемой подключения (Приложение Б ,Рис. 2). Неверное подключение может привести к выходу изделия из строя.

Предприятие-изготовитель гарантирует безотказную работу устройства в течение 12-ти месяцев с момента продажи, но не более 18-ти месяцев после даты выпуска при условии соблюдения потребителем правил хранения, монтажа, эксплуатации и рекомендаций, изложенных в настоящем руководстве. В случае обнаружения дефектов, возникших при работе устройства в течение гарантийного срока, предприятие-изготовитель гарантирует бесплатное устранение неисправности. Устройство рассчитано на непрерывную работу в течение 5 лет с момента продажи.

Гарантийный ремонт изделия производится при наличии на нем даты изготовления и штампа ОТК. Пересылка устройства предприятию-изготовителю для ремонта осуществляется за счет покупателя.

Предприятие-изготовитель не принимает претензий на некомплектность и механические повреждения устройства после продажи.

Предприятие-изготовитель не несет ответственности (гарантия не распространяется) за следующие виды неисправностей:

- неисправности, вызванные попаданием внутрь устройства посторонних предметов, веществ, жидкостей;
- неисправности, вызванные использованием нестандартных материалов и запасных частей;
- неисправности, вызванные стихией, пожаром или другими причинами, не зависящими от предприятия-изготовителя.

**ВНИМАНИЕ!** Покупая устройство, проверьте наличие печати, даты продажи и подписи продавца на гарантийном талоне. Если в гарантийном талоне отсутствует печать и отметка о дате продажи, то гарантийный срок исчисляется со дня выпуска устройства заводом-изготовителем

## 4 РАБОТА С ПРИЛОЖЕНИЕМ

### Приложение А

Для записи номеров телефонов и установки времени срабатывания предназначено приложение. После загрузки ПО открывается окно представленное на рис. 2а.

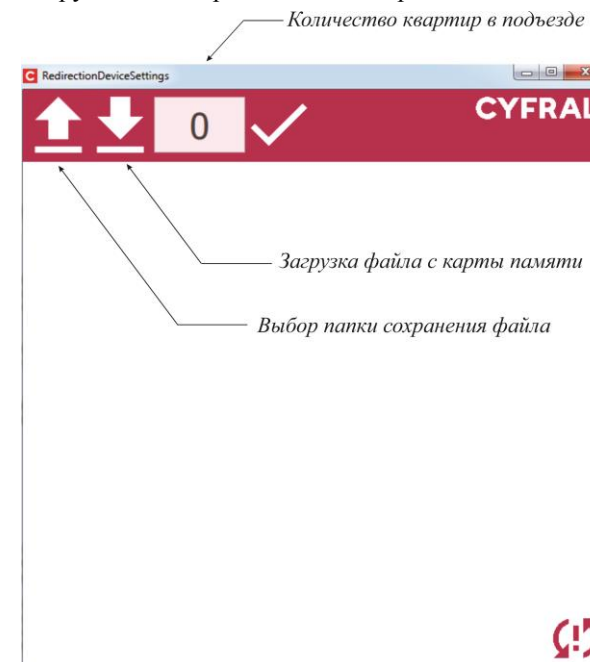


Рис.2а Работа с приложением

Приложение имеет простой, интуитивный интерфейс и состоит из кнопки выбора папки сохранения файла, кнопки выбора загрузки файла, окна установки количества квартир.

Если необходимо создать новый файл введите количество квартир, соответствующее числу квартир в подъезде, нажмите подтверждение («галочку»). После чего окно приложения приобретет следующий вид (рис. 2б). Введите номера мобильных телефонов в окнах, соответствующих номерам квартир в формате +79..... , а также установите время срабатывания переадресации от 0 до 36 с.

Устройство также может работать с номерами стационарных телефонов, номера которых устанавливаются приложением в соответствующем формате.

После установки номера и времени срабатывания необходимо поставить «галочку», что определяет активность настроек. Окно зеленого цвета указывает, что установка активна, красного цвета, что не активна.

\*Переадресация будет осуществляться только на номер указанный в первой строчке.



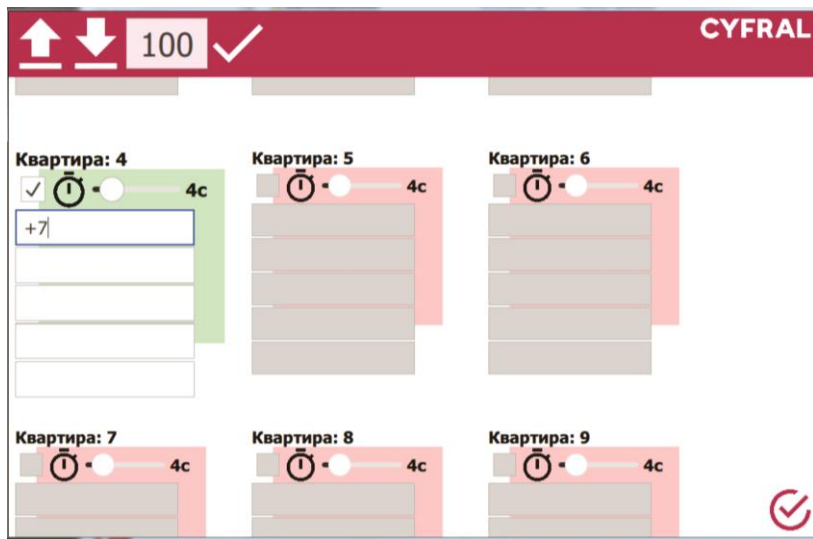


Рис. 2б Работа с приложением

После правильно введенных данных необходимо нажать на кнопку выбора папки сохранения файла, после чего появиться окно Рис.2в . После выбора места сохранения в указанное место сохранится файл в формате txt. Созданный файл на карте micro SD характеризует работу устройства.

*Выбор папки сохранения файла*

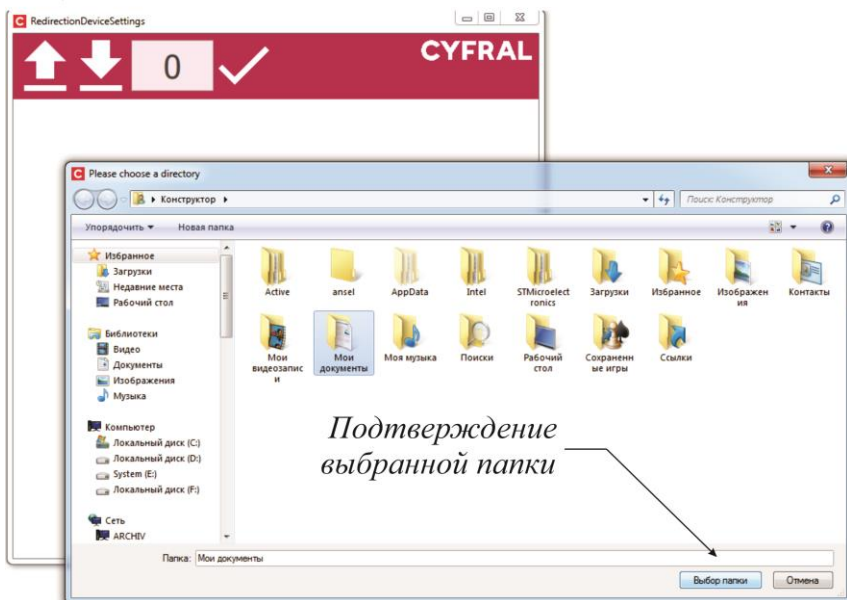


Рис. 2в Работа с приложением

\* Перед тем как приступить к работе с приложением устройства переадресации для установки параметров срабатывания системы **обязательно** ознакомьтесь с информацией для пользователя (Рис . 2г) . Информацию также можно найти в приложении на второй странице.

Information

Приложение предназначено для настройки устройства переадресации вызова Цифрал. Настройка осуществляется путем создания в корневой директории, подключенного с помощью USB устройства, специального файла с именем "settings.txt". Нумерация квартир в приложении должна соответствовать порядку их подключения к коммутатору.

**Внимание!**  
Перед подключением к USB порту убедитесь в отсутствии подачи напряжения на устройство переадресации. Игнорирование данного предупреждения может привести к повреждению настраиваемого устройства!

**Лицензия:**  
GPLv3

**Исходный код:**  
<https://github.com/sanmira/RedirectionDeviceSettings>

**Авторы:**  
Cyfral <\*@cyfral.ru>  
Evgeny Korochkov <jenyakorochkov@gmail.com>  
Google Inc <\*@google.com>

Рис. 2г Работа с приложением